

PROJEKTPLAN KULLAMODELLEN

Vinnovafinansierade projektet 2022 – 2024



- hållbar mobilitet för ekovänlig turism

Mölle By- och kulturförenings ansökan till Vinnova ligger som grund för projektplanen.

Innehåll

	Sid
Bakgrund	3
Vinnovafinansierat projekt	4
- Modell	
- Skalning och spridning	
- Leverans	
Vision	6
Vägen mot visionen	6
Mål och delmål	6
Vi är på väg	7
Målgrupp	7
Projektorganisation	8
Resurser	10
Tidsplan	11
Riskhantering	11
Kommunikation	11
Budget	12
Uppföljning och utvärdering	13

Bilagor

- 1) Tidplan

BAKGRUND

För Mölle by, och inte minst Kullabergs naturreservat, har de senaste årens dramatiska ökning av "hemestrände" inneburit stora påfrestningar för klimat och natur, då de flesta väljer bilen som transportmedel. Mätningar under 2021 visar att över 2000 bilar per dag kör igenom detta känsliga område under högsäsong, en ökning med över 60% sedan 2014.

Utmaningen är inte ny och försök har gjorts under många år att adressera den utan framgång. Det finns idag större förutsättningar att lyckas. Miljö- och klimatkussionen är helt annan idag. Människor är mottagliga för att förändra sitt beteende för klimatets bästa. Det finns teknologiska lösningar idag som gör att vi kan erbjuda alternativ till bilen som transportmedel. Mot den bakgrunden bedömer vi att det finns en mycket hög genomförandegrad för projektet. Vi vet dessutom att boende såväl som näringsidkare i området är positiva till idéerna bakom projektet.

Vår målsättning är att stärka samarbetet med Länsstyrelsen Skåne och Höganäs kommun och genomföra piloter som höjer trafiksäkerheten och är trafikreducerande med exempelvis gångfartsområde på Norra Strandvägen, gemensamt arbete längs väg 111 från Mölle kapell till fyren och en utvidgning av projektet att gå från att omfatta endast elfordon till ett vidare hållbarhetsperspektiv. Efter genomförande, uppföljning och justering av konceptet under hösten 2023, genomförs nya piloter 2024.

Mölle By- och kulturförening har ett upparbetat samarbete med Länsstyrelsen Skåne och vidare samarbete kommer sökas inom ramen för detta projekt för deras arbete med minskad biltrafik som de driver tillsammans med Höganäs kommun.

Projekt Kullamodellen kommer vara kopierbar och skalbar såväl inom som utanför Sveriges gränser. Research har visat att det inte finns några tydliga referenser med samma komplexitet som Mölle/Kullaberg.

Ett helhetsgrepp behöver tas med åtgärder som går att genomföra successivt för att stärka Mölles tillgångar; den dramatiska naturen, den nästan italienskt karaktärsfulla byn med alla sina restauranger och hotell, havet och den obrutna horisonten -"Utblick Mölle".

VINNOVAFINANSIERAT PROJEKT

Startdatum 2022-09-01. Slutdatum 2024-09-01

Vinnova, Svergies innovationsmyndighet, beslutade att bevilja Mölle By- och Kulturförenings ansökan till utlysningen Civilsamhällets lösningar för klimatomställning 2022. Till utlysningen inkom totalt 49 ansökningar varav 17 kunnat beviljas medel inom utlysningens budget.

Motiv för beslut

De ansökningar som uppfyllde samtliga formella krav har granskats av fyra särskilt utsedda bedömare, och två handläggare på Vinnova. Ansökningarna har bedömts i konkurrens med varandra. Bedömningen baseras på en sammanvägning av de tre huvudkriterierna Potential, Genomförande och Aktörer. Beaktande har även tagits till att finansiera en diversifierad portfölj med en balans av aktörer, områden och projektinriktningar. Mölle By- och Kulturförenings ansökan bedömdes uppfylla kriterierna i hög grad och lösningen bedömdes uppfylla utlysningens mål mycket väl.

Specifikt lyfter Vinnova fram att projektet adresserar ett uppmärksammat område med potential att göra skillnad under högsäsong. Det finns ett tydligt behov hos målgruppen. Projektet är intressant som lokalt experiment med tanke på skalbarhet. Projektet bedöms kunna göra skillnad för mål i Agenda 2030 och fungera som inspiration för andra bygder.

- #3 God hälsa och välbefinnande
- #9 Hållbar industri, innovationer och infrastruktur
- #10 Minskad ojämlikhet
- #11 Hållbara städer och samhällen
- #12 Hållbar konsumtion och produktion
- #13 Bekämpa klimatförändringarna
- #15 Ekosystem och biologisk mångfald

Beviljat bidrag

Bidragsmottagare	Maxbelopp (kr) <i>Maximalt bidrag under projektiden</i>	Max stödnivå (%) <i>Maximal andel som bidraget får utgöra av de stödberättigande kostnaderna</i>	Stödgrund **
Mölle By- & Kulturförening 843001-1737	1 111 520	100 %	Stöd av mindre betydelse
Trivector Traffic AB 556555-1701	371 800	50 %	Experimentell utveckling
Summa:	1 483 320		

**** Stödgrunder**

Stöd av mindre betydelse (de minimis) beviljas i enlighet med 2 § andra punkten i förordning (2015:208) om statligt stöd till forskning och utveckling samt innovation och kommissionens förordning (EU) nr 1407/2013 av den 18 december 2013 om tillämpningen av artiklarna 107 och 108 i fördraget om Europeiska unionens funktionssätt på stöd av mindre betydelse. Experimentell utveckling beviljas i enlighet med 9 § förordning (2015:208) om statligt stöd till forskning och utveckling samt innovation och kapitel I och artikel 25 i kommissionens förordning (EU) nr 651/2014 (GBER). Det slutliga bidraget som en bidragsmottagare har rätt till är det lägsta av maxbelopp och max stödnivå.

Modell - testa och vidareutveckla

Projektet handlar om att genomföra piloter med hållbara färdmedel och trafikreducerande åtgärder under sommarsäsongerna 2023 och 2024. Efter testet 2023 kommer en utvärdering och analys av erfarenheterna göras och utgör underlag för fortsatt arbete 2024 och säsongerna därefter. Demonstrationsprojekten ska utvecklas av Mölle By- och kulturförening som ett sätt att skapa involvering och ägandeskap från boende och näringsliv.

Boende och näringsidkare i Mölle har tillsammans med Mölle By- och kulturförening arbetat fram möjliga åtgärder som kan genomföras. De åtgärder med störst potential kommer att genomföras under säsongen 2023 och därefter bearbetas vidare. Övriga åtgärder ska ses som grunden i ett arbete som kan genomföras på kort sikt, inom 5 år.

Demonstrationsprojekten kommer utvärderas och analyseras för att skapa bästa förutsättningar för en fortsatt kommande säsonger. Såväl kund- och invånarattityder som faktiska beteenden ska följas upp samt att affärs- och finansieringsmodeller dokumenteras. Kunskapen från demoprojekten första säsongen kommer att ligga till grund för utvecklingen av demoprojekten sommaren 2024, samt för beslut och investeringar om fortsatta hållbara transportlösningar för Mölle och Kullabygden.

Skalning och spridning

Demonstrationsprojekten kommer att visa på potentialen och behovet av miljövänliga transportlösningar för en besöksort med stora turistströmmar under en kort tid på året. Det finns flera platser inom Höganäs kommun och i Sverige med liknande utmaningar vilket gör att lösningarna kommer kunna spridas. Att byföreningen är involverad i framtagande, genomförande och utvärdering borgar för att de testade tjänsterna kan bli återkommande. Synkningen med det arbete Höganäs kommun och Länsstyrelsen Skåne genomför är också av stor vikt för att lösningen blir långsiktig.

Leverans

Leverans av projektresultatet och den slutliga erfarenhetsrapporten till samarbetspartners, projektgrupper, intressenter med flera sker under september 2024.

Leverans av slutrapporten till Vinnova och projektägaren sker i september senast 2024-10-01.

VISION

”Mölle – en internationell ledstjärna för hållbara samhällen med plats för livet”

Öka Mölles attraktionskraft för ALLA och förverkliga visionen genom att utveckla Mölle till en plats för rekreation, hotell, restauranger och kultur. Ett modernt samhälle med förståelse för historien och respekt för naturen. Fastboende, sommargäster, näringsidkare och turister – vi är alla tillfälliga besökare på denna vidunderliga plats. Alla möjligheter och förutsättningar finns.

VÄGEN MOT VISIONEN

”Skapa långsiktiga hållbara förutsättningar”

Vi når visionen genom att:

- öka trafiksäkerheten, reducera antalet fordon och genomsnittshastigheten hela vägen ut till fyren.
- finna lösningar för att kunna lämna bilen hemma alternativt i utkanten av byn.
- erbjuda Mölle och Kullaberg som ett paradiset för promenad, vandring, cykling, golf med flera friluftaktiviteter.
- förändra beteendemönster genom att erbjuda alternativa mobilitetslösningar.

MÅL

Projektets mål är att:

under turistsäsongerna 2023 och 2024 initiera och genomföra åtgärder för att minska bilåkandet i Mölle och Kullaberg genom olika pilotprojekt med hållbara färdmedel och trafikreducerande åtgärder.

DELMÅL

Följande delmål leder till att uppnå målet:

- 1, Gångfartsgata Norra Strandvägen – del 1. Förberedande för säsong 2024.
- 2, Skapa förutsättningar för uthyrning av cykel/elfordon. Genomförande säsong 2023.
- 3, Fortsättning uthyrning av cykel/elfordon. Genomförande säsong 2024.
- 4, Gångfartsgata Norra och Södra Strandvägen - del 2. Genomförande säsong 2024.
- 5, Alternativt utnyttjande av hamnplan – aktiverad och bilfri yta. Förberedande höst 2023 och genomförande 2024.

För att kunna genomföra delmålen har vi börjat titta på trafiksituationen längs väg 111 och tagit fram ett underlag med åtgärder för att förbättra situationen för att främja möjligheterna att ta sig fram genom olika alternativ till bil. Åtgärderna sker i samarbete mellan Höganäs kommun, Länsstyrelsen Skåne, Mölle By & kulturförening samt projekt Kullamodellen.

VI ÄR PÅ VÄG

Arbetet inom projekt Kullamodellen är på gång och vi har fokuserat på att förankra åtgärder och skapa engagemang och intresse från både organisationer som ansvarar för ställningstagande och genomförande och från boende, näringsliv och besökare.

Workshop under våren tillsammans med Trivector, Höganäs kommun och Länsstyrelsen Skåne.

Rundvandring med Höganäs kommun i Mölle för att praktiskt analysera trafikproblemen.

Bra dialog med Höganäs Kommun och Länsstyrelsen Skåne som ser utmaningarna med trafiksituationen och arbetar med oss för att hitta lösningar.

Höganäs kommun överväger gångfartsområde Norra Strandvägen 2024. Dialog med boende under hösten 2023.

Planerad dialog med Trafikverket för att öka trafiksäkerheten på väg 111 från Mölle kapell ut till fyren. (Projekt Kullamodellen, Höganäs kommun och Länsstyrelsen Skåne).

Professionell – projektledare

Utvidgning av projektet från endast elfordon till ett vidare hållbarhetsperspektiv.

Alternativt utnyttjande av hamnplan.

MÅLGRUPP

Boende och näringsidkare
Friluftspersoner, turister och besökare

Intressenter

Höganäs kommun
Länsstyrelsen Skåne
Krapperup
Trafikverket
Skånetrafiken

Behovsanalys nyttiggörande

Projektet och dess resultat kommer framför allt att gynna fyra grupper:

- 1) Boende och näringsidkare kommer få en bättre trafik- och boendemiljö, med bibehållen eller bättre tillgänglighet och med förbättrade förutsättningar att bedriva verksamheter inom området.
- 2) Friluftspersoner, turister och besökare gynnas genom att fler alternativ till att besöka Kullaberg skapas samt att området upplevs som mer attraktivt med mindre biltrafik och trängsel.
- 3) Länsstyrelsen Skåne som ansvarig och förvaltare för naturreservatet gynnas av mindre slitage på naturmiljön när biltrafiken minskar.
- 4) Vaghållarna inom området (Höganäs kommun och Trafikverket) gynnas av lägre belastning på trafiknätet, vilket på kort sikt ökar trafiksäkerheten och på lång sikt minskar kostnaderna för drift och underhållsåtgärder. Höganäs kommun gynnas ett mer attraktivt område vilket kan ge ökade besöksströmmar till kommunen och förutsättningar för företagande.

Samtliga fyra grupper kommer i projektet. Boende och näringsidkare genom Mölle by- och kulturförening, turister och besökare genom de aktiviteter som projektet skapar och Länsstyrelsen, Höganäs kommun och Trafikverket genom parallella projekt som genomförs med syfte att minska påverkan på naturreservatet.

PROJEKTORGANISATION

Projektägare och koordinator

Mölle By- och Kulturförening, ideell förening

Projektpart finansiering

Vinnova

Projektpart underkonsult

Trivector Traffic AB

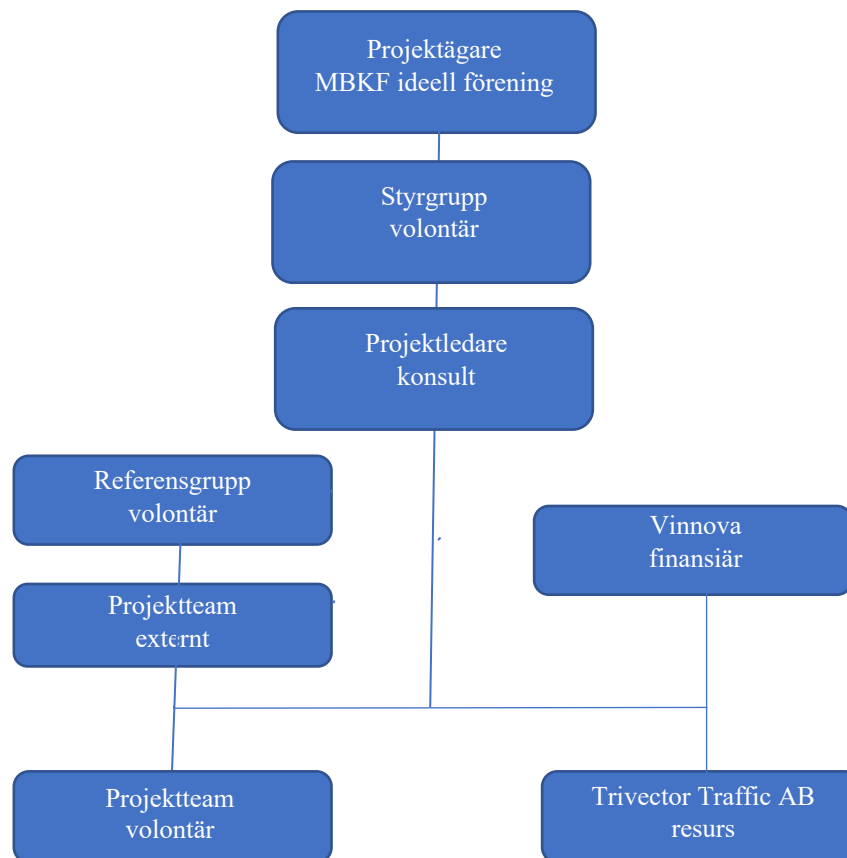
Samarbetspartners

Höganäs kommun och Länsstyrelsen Skåne

Samarbetet regleras genom de avtal som upprättas inom projektorganisationen och tecknas med projektägaren.

Mölle By- och Kulturförening har anlitat en projektledare under perioden 27/2 2023 – 1/9 2024.

Det är många som är involverade i och berörs av projektet. Nedan är en skiss över samverkansorganisationen och de olika ansvarsområden som finns i grundorganisationen.



BEFATTNING

Mölle By- och Kulturförenings styrelse

Mats Jönsson (ordf.), Lennart Berg, Lennart Bolin, Hans Edenwall, Dan Ellegren, Per Hjelm, Stefan Bengtsson, Petter Klang, Monica Strand, Charlotte Westrell.

Projektstyrgrupp

Mats Jönsson (ordf.), Birgitta Hansson, Göran Cewers.

Projektledare

Tin Josefsdotter.

Projektteam Mölle

Fiona Dunne, Charlotte Westrell, Anders Hallberg, Rolf Johannesson, Lena Johanson-Thor.

Projektteam externt

Pär Ragvald stadsbyggnadschef och Tilda Brorsson trafikingenjör, Josefine Marklund och Linus Svensson näringslivutvecklare Höganäs kommun. Daniel Åberg platschef Kullaberg och Jimena Castillo projektsamordnare, Länsstyrelsen Skåne.

Trivector Traffic AB

Caroline Mattsson konsult hållbara transporter, Malin Mårtensson konsult hållbara transporter, Petra Ahlström (projektledare).

Referensgrupp

Näringsidkare och boende

RESURSER

Projektet bygger i stort på Möllebornas och näringsidkares intresse och engagemang för platsen. Utöver anlitade konsulttjänster som projektledaren och Trivector Traffic AB, är utvecklingen av verksamheten avhängig ett positivt samarbete med Höganäs kommun, Länsstyrelsen, Krapperupsstiftelsen och andra organisationer, föreningar och myndigheter.

Mölle By- och Kulturförening

projektägare och koordinator med övergripande ansvar. Kravställare och granskar resultatet. Föreningen har på årsmötet 2022 beslutat att projektet är prioriterat.

Projektstyrgrupp

fattar beslut vid beslutspunkter och godkänner resultaten. Stöd till projektledaren.

Projektledare

organiserar och leder. Ansvarig för att projektmål uppnås enligt Vinnovas metod. Kontaktperson och sammankallande till möten. Projektledaren är anlitad under perioden 27/2 2023 – 1/9 2024.

Projektteam

utförare av aktiviteter som leder till projektmålen. Idé-team.

Projektteamet är ansvarig för kontakter och förankring med boende, det lokala näringslivet och samverkansparter, samt genomförande av demonstrationsprojekten.

Trivector Traffic AB

expertstöd i frågor som rör trafik och hållbar mobilitet och ansvarar för att leda arbetet med att ta fram handlingsplan, utveckla demonstrationsprojekten och stötta byföreningen i genomförandet. Trivector ansvarar även för arbetet med utvärdering och analys av resultaten samt spridningsaktiviteter. Trivector Traffics medverkan är beslutad av Mölle By- och kulturförenings styrelse.

Övriga resurser och intressenter till projektet är Höganäs kommun och Länsstyrelsen i Skåne som parallellt driver ett arbete med målet att minska biltrafikens påverkan i området. Även Trafikverket och Region Skåne kommer delges information från projektet löpande.

Boende och det lokala näringslivet, samt Krapperups stiftelse involveras i form av deltagande i att utarbeta åtgärder och demonstrationsprojekt, event som anordnas, förankring och uppföljning av projektet. Projektet vill skapa förutsättningar och uppmuntra lokala aktörer att bidra med tjänster som stärker lokalsamhället och den hållbara utvecklingen av området.

TIDSPLAN

Bilaga 1

KOMMUNIKATION

Projektteamet har digitala eller fysiska avstämningsmöten 1gg/vecka under projektets gång.

Externt projektteam arbetar uppgiftsbaserat och följer upp med kontinuerliga avstämningsmöte digitalt eller fysiskt.

Styrgruppen - projektledaren har avstämnings- och beslutsmöten varannan månad eller vid behov.

Projektägaren – styrgruppen och/eller projektledaren rapporterar till projektägaren vid ordinarie styrelsemöten.

Referensgruppen träffas vid behov.

Målgruppen och intressenterna – kommunikation sker via Mölle By- och kulturförenings hemsida, sociala medier, nyhetsbrev, utskick, Möllekuriren, workshops, separata träffar och telefonsamtal samt via samarbetspartners kanaler.

Övriga organisationer - en förkortad projekt- och aktivitetsplan delges övriga organisationer som verkar i och kring Mölle och Kullaberg, framför allt Höganäs kommun, Länsstyrelsen Skåne och Trafikverket. Även Region Skåne ska löpande delges information från projektet via utskick.

Trivector Traffic AB – projektledaren är kontaktperson till Trivector och stämmer av kontinuerligt under projektets gång. Trivector är delaktiga i workshops, analyser, framtagande av slutrapporten. Genom Trivector kommer erfarenheterna spridas på relevanta konferenser i Sverige och utomlands och i seminarier som når företrädare i hela Sverige inom både besöksnärlings- och trafikplaneringsbranschen. En erfarenhetsworkshop planeras hösten 2024 dit destinationer i Sverige bjuds in och erfarenheter utbyts.

Vinnova - uppföljning och rapporter från projektet lämnas in elektroniskt via Vinnovas portal.

Startrapport 22-09-15.

Lägesrapport 2023-03-22. Avser redovisningsperiod t.o.m. 2023-02-28.

Lägesrapport 2023-09-22. Avser redovisningsperiod t.o.m. 2023-08-31.

Lägesrapport 2024-03-22. Avser redovisningsperiod t.o.m. 2024-02-29.

Slutrapport 2024-10-01. Avser redovisningsperiod t.o.m. 2024-09-01.

Instruktioner för rapportering skickas till projektledaren inför respektive rapporteringstillfälle.

Angivande av Vinnova som finansiär

Vid information om projektet och vid varje offentliggörande av projektresultat ska det anges att arbetet utförts med stöd från Vinnova (på engelska återges namnet med *Sweden's Innovation Agency*). Med offentliggörande avses till exempel publicering, oavsett medium, och muntliga presentationer.

Projektägare, projektledare eller representant från projektteamet deltar vid de seminarier eller programkonferenser som Vinnova anordnar under projekttiden.

BUDGET

Projektets finansiering och kostnader

Alla summor är inklusive moms.

BUDGET Mölle By- och kulturförening

Finansiering hela perioden:

Kostnader hela perioden

Kostnader	2022	2023	2024	
Gångfartsområde	0	2500	30000	
Uthyrning				
elfordon/cyklar	0	10000	10000	
Aktiv hamnplan	0	12250	12250	
Nytt delmål (experiment)	0	45000	90000	
Utrustning, mark, byggnader	0	35000	25000	
Möten, workshop, seminarier	0	10000	10000	
Lokalhyra	0	4007	5000	
Marknadsföring/kommunikation	0	15000	45000	
Resor och boende	1493	10000	10000	
Konsultkostnader	0	305760	305760	
Mätning, analys, utvärdering	0	20000	30000	
Övrigt	0	25000	42500	
Summa	1493	494 517	615 510	1 111 520

Finansiering	2022	2023	2024	
Bidrag Vinnova hela perioden	74880	611920	424720	
Andra finansiärer	0	0		
Summa	74880	611920	424720	1 111 520

Budget Trivector Traffic AB

Finansiering hela perioden:

Kostnader hela perioden

Kostnader	2022	2023	2024	
Personalkostnader	96800	378400	96800	
Indirekta kostnader	29040	113520	29040	
Resor	0	0	0	
Övrigt	0	0	0	
Summa	125840	491 920	125 840	743600

Finansiering	2022	2023	2024	
Bidrag Vinnova hela perioden	62920	245960	62920	
Andra finansörer	0	0		
Egen finansiering	62920	245960	62920	
Summa	125840	491920	125 840	743600

UPPFÖLJNING OCH UTVÄRDERING

Demonstrationsprojekten kommer utvärderas och analyseras för att skapa bästa förutsättningar för en fortsättning kommande säsonger. Såväl kund- och invånarattityder som faktiska beteenden kommer att följas upp. Dessutom kommer affärs- och finansieringsmodeller dokumenteras. Kunskapen från demoprojekten första säsongen ligger till grund för utvecklingen av demoprojekten sommaren 2024, samt för beslut och investeringar om fortsatta hållbara transportlösningar för Mölle och Kullabygden.

Demonstrationsprojekten analyseras och riktlinjer för det fortsatta arbetet tas fram. Analysen ligger till grund för utvecklingen av demonstrationsprojektet för ett fortsatt genomförande. Stor vikt läggs vid att utvärdera aspekter som är viktiga för ett långsiktigt framtida genomförande så som affärs- och finansieringsmodeller, behov och potential hos användarna, resurser som krävs i form av tid, osv. Även nyttan i ett socialt och miljömässigt perspektiv utvärderas. När de första resultaten är klara bjuds andra destinationer som arbetar med någon form av klimatsmart resande i Sverige in för spridning och erfarenhetsutbyte. Resultaten delas med övriga aktörer, boende och näringsidkare i området, och projektet kommer verka för att djupare diskussioner förs med framför allt Höganäs kommun och Länsstyrelsen Skåne utifrån deras perspektiv.

Trivector är en viktig resurs i uppföljning och utvärderingsarbetet.